

Яркая древесина — один из традиционных материалов индийского дизайна, поэтому именно ее решили активно использовать в отделке, поддерживая стилистику привезенной по заказу владельцев антикварной мебели





Текст: Надежда Двоскина  
Фото: Анастасия Романова

# В индийских традициях

В интерьере обыграно множество элементов колониального стиля, придавших загородному дому особое очарование старины. Наряду с современной мебелью в обстановке использован антиквариат. Большое внимание уделено эстетическим возможностям древесины и ее сочетаниям с текстилем. На фоне молочно-ореховых тонов поставлены цветковые акценты. Изящно раскрыта тема прованса с характерной светлой мебелью и патинированными поверхностями.

**В**озможность выдержать единое направление в оформлении фасадов и внутренних пространств появилась благодаря тому, что владельцы приобрели постройку без отделки и внутренних перегородок. По их желанию дизайн основан на колониальном стиле, с обращением к теме Индии. В традициях старой Англии выдержан экстерьер. Стены частично облицованы клинкерной плиткой, насыщенный оттенок которой подчеркнут светлой штукатуркой. Вход в дом предвaren крыльцом с двумя массивными

опорами, поддерживающими балкон. Элегантный образ завершен простыми и прочными решетками орехового цвета, темными рамами и фонарями.

Первый этаж отведен под общественные помещения. Половину его площади занимает парадная зона. Кухня и восточная комната отделены от гостиной и столовой холлом с лестницей. На втором этаже расположены спальня и кабинет, для хранения вещей предусмотрены гардеробные. Из Индии привезена большая часть предметов обстановки, причем



Оформление фасадов, интерьеров: дизайнер **Диана Бахтиярова** (архитектурно-строительная компания «ОЛИМПСТРОЙСЕРВИС»)

Стилистика прованса заметна в сочетаниях материалов. «Фартук» облицован плиткой под кирпич, перекликающейся с керамогранитом на полу. Рабочая столешница выполнена из светлого кориана, а стол — из массива дерева



«Для отделки холла мы приобрели красивую португальскую плитку и уложили ее пестрым ковром в самом центре — в духе интерьеров Старого Света»





не только современная, но и антикварная мебель — витрина для посуды, журнальный столик для гостиной, двуспальная кровать.

Поверхности потолков визуально разбиты рядами полых декоративных балок из сосны, пол выложен яркой массивной доской из дуба. Интересно перекликается отделка дивана **Albert&Shtein** и штор из плотного льна. При помощи тканей деликатно введены золотые и красные штрихи. Дровяной камин с дубовым порталом и чугунной решеткой выдержан в английском стиле. Свод над очагом выделяет центральную часть комнаты, условно разделяет пространство на гостиную и столовую.

Владелице хотелось, чтобы кухня была оформлена в духе прованса. Для этого подобрана мебель фабрики «Мария» с состаренными филенчатыми фасадами молочного оттенка. Главной особенностью стала фреска с изображением цветущего сада. Перспектива



Центральным предметом главной спальни, вокруг которого разыгран весь интерьер, стала антикварная кровать, дополненная современным изголовьем. Переплетение мелких цветов на обоях и ковре выполнено в традиционном индийском стиле

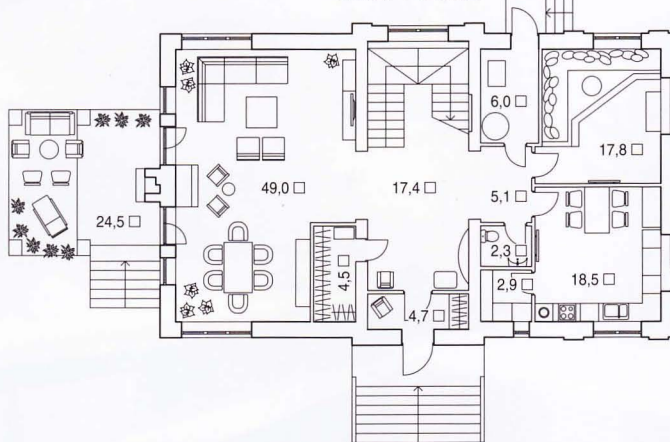


дала возможность значительно визуально раздвинуть границы пространства.

В укладке пола в холле использована имитация метлахской плитки. У одной из стен поставлена изящная консоль из галереи «Интерьеры Махараджей», над ней — зеркало в роскошной резной деревянной раме. Наиболее полно колониальный стиль раскрыт в спальне владельцев. Особую роль в ее интерьере играют мягкие светлые ткани — элегантно ниспадающие шторы и балдахин.

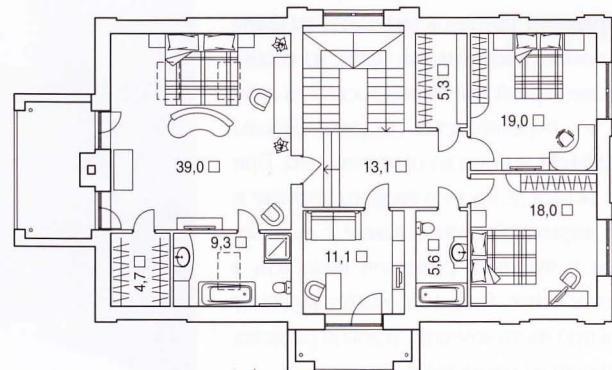
Стены главной ванной комнаты оформлены керамогранитом, чаша и торцы столешниц выложены мозаикой. Глянec отделочных материалов поддержан фактурой натяжного потолка. В санузлах и кухне применена система теплых полов, основное отопление обеспечено водяными радиаторами. ☺

План 1 этажа



Общая площадь — 289,7 м<sup>2</sup>  
 Площадь 1 этажа — 164,6 м<sup>2</sup>  
 Прихожая — 4,7 м<sup>2</sup>  
 Холл — 17,4; 5,1 м<sup>2</sup>  
 Гостиная-столовая — 49,0 м<sup>2</sup>  
 Кухня — 18,5 м<sup>2</sup>  
 Восточная комната — 17,8 м<sup>2</sup>  
 Санузел — 2,3 м<sup>2</sup>  
 Гардеробная — 4,5 м<sup>2</sup>  
 Постирочная — 2,9 м<sup>2</sup>

План 2 этажа



Котельная — 6,0 м<sup>2</sup>  
 Патио — 24,5 м<sup>2</sup>  
 Площадь 2 этажа — 125,1 м<sup>2</sup>  
 Холл — 13,1 м<sup>2</sup>  
 Спальня — 39,0 м<sup>2</sup>  
 Детская — 19,0 м<sup>2</sup>  
 Кабинет — 11,1 м<sup>2</sup>  
 Гостиная — 18,0 м<sup>2</sup>  
 Ванная — 9,3; 5,6 м<sup>2</sup>  
 Гардеробная — 5,3; 4,7 м<sup>2</sup>